

TEMAT NUMERU

Ustawa antysmogowa



Likwidacja smogu,
to zdrowie dla przyszłych
pokoleń Polaków

Fot. Dreamstime.com

Według Europejskiej Agencji Środowiska (EEA) polskie powietrze jest jednym z najbardziej zanieczyszczonych w Europie. Gorzej sytuacja wygląda jedynie w Bułgarii. W walce ze smogiem pomóc ma ustawa antysmogowa.

W Polsce blisko 80 proc. populacji terenów zurbanizowanych oddycha powietrzem, które znacznie przekracza granice przyjętych norm. Z powodu zanieczyszczonego powietrza przedwcześnie umiera 40 tys. Polaków, ponad 10 razy więcej niż w wypadkach drogowych. Największe

i szkodliwych gazów pochodzących z lokalnych kotłowni węglowych oraz domowych pieców grzewczych, gdzie spalanie węgla odbywa się w sposób nieefektywny (znacznie poniżej 50 proc.). Szacuje się, że w Polsce około 4 mln gospodarstw domowych nadal opalanych jest węglem.

Eliminacja niskiej emisji to przede wszystkim zadanie administracji samorządowej, której obowiązkiem jest m.in. dbałość o warunki życia lokalnych społeczności. Zapisy ustawy antysmogowej umożliwiają władzom samorządowym systematyczne eliminowanie zanieczyszczeń poprzez wprowadzanie na obszarze gminy, powiatu czy województwa ograniczeń w zakresie rodzaju i jakości spalanych paliw, a także określanie parametrów technicznych lub parametrów emisji dla kotłowni czy pieców, zwłaszcza tych opalanych paliwami stałymi. Nowe przepisy mają pozwolić samorządom na zakaz montażu pieców o najgorszej jakości oraz wyznaczenie terminu likwidacji już istniejących. Jednak do takiej decyzji władze gminy będą musiały przekonać samorząd wojewódzki, a zatem sami mieszkańcy muszą zgodzić się na zaproponowane ograniczenia. Co istotne, ustawa antysmogowa nie zakazuje palenia węgla. Jej głównym celem jest doprowadzenie do wymiany starych pieców, w których Polacy często spalają nie tylko węgiel o niskich parametrach, ale także wszystko to, co im wpadnie pod rękę, np. plastiki, gumę czy folię. Przy

niskotemperaturowym spalaniu tych produktów wytwarzane są dioksyny i furany pochodne chloru, bardzo groźne dla zdrowia związki chemiczne niebezpieczne nawet w śladowej ilości.

Alternatywą dla indywidualnych pieców węglowych jest ciepło systemowe, którego produkcja (ze średnią sprawnością na poziomie 85,3 proc.) odbywa się w sposób kontrolowany w ciepłowniach i elektrociepłowniach posiadających urządzenia ograniczające emisję szkodliwych związków, tj. pyłów, tlenku węgla i dwutlenku siarki.

KOMENTARZ



Dorota Zawadzka-Stępnik
zastępca prezesa zarządu
Narodowego Funduszu
Ochrony Środowiska
i Gospodarki Wodnej

Ustawa antysmogowa określa możliwości, jakie mają samorządy, w przypadku gdy z oceny jakości powietrza będzie wynikać, że konieczne są działania naprawcze. Przede wszystkim sejmik województwa może podjąć decyzję, aby w konkretnych instalacjach nie wykorzystywać danego rodzaju paliwa. W ramach tych działań ustawowych konieczne będzie wsparcie finansowe i instytucjonalne, by zastępować nieefektywne źródła bardziej efektywnymi i ekologicznymi.



Jacek Szymczak
prezes Izby Gospodarczej
Ciepłownictwo Polskie

Ustawa antysmogowa nie może zmierzać w kierunku zwiększania liczby zakazów stosowania węgla, co jest trudne do sprawdzenia i wyegzekwowania. Powinna raczej koncentrować się na rozwiązaniach systemowych, jak np. zwiększanie możliwości i ułatwień podłączenia do ciepła systemowego. W ciepłownictwie systemowym nawet paliwa kopalne spalane są w urządzeniach, które w kwestii efektywności energetycznej i standardów emisji zanieczyszczeń, zapewniają zachowanie nie tylko aktualnych norm, ale również będą wypełniać standardy znacznie ostrzejsze wynikające z już transponowanej do polskiego prawa dyrektywy IED, jak i przyszłej dyrektywy MCP, czyli dotyczącej emisji ze średnich źródeł spalania, której projekt został przyjęty przez Parlament Europejski. Dyrektywa MCP dotyczy źródeł o mocy od 1 do 50 MW, których w Polsce pod względem liczby jest najwięcej. Ich pełne wykorzystanie może w znacznym stopniu ograniczyć niską emisję poprzez zastępowanie indywidualnych pieców oraz nielicznych już lokalnych i nieefektywnych kotłowni właśnie ciepłem systemowym.

INFORMACJE GOSPODARCZE

Jak kupić mieszkanie w roku 2016

Od stycznia 2016 roku zwiększa się wymagany ustawowo wkład własny, który jest konieczny przy finansowaniu zakupu mieszkania w formie kredytu – z 10 do 15 proc. Przy takiej wysokości wymaganego wkładu własnego klienci najczęściej kupują mieszkania dwupokojowe o powierzchni 40-50 m kw. Czynniki, wpływającymi na wybór nieruchomości, są już nie tylko sama cena czy lokalizacja i bliskość do infrastruktury komunikacyjnej, ale także czynniki przekładające się na późniejszy komfort mieszkania, czyli na przykład sposób ogrzewania. Do zakupu zachęcają dopłaty w ramach programu „Mieszkanie dla Młodych” oraz stosunkowo niskie stopy procentowe. Mobilizuje także perspektywa wzrostu wymaganego wkładu własnego do 20 proc. w 2017 roku oraz świadomość niskiego oprocentowania lokat, wskutek czego konsumenci wybierają inwestycje w nieruchomości jako bardziej atrakcyjne i pewne. Coraz chętniej Polacy wyciągają też oszczędności „ze skarpet” – nieinwestowane dotychczas nigdzie indziej, o czym świadczą dane, które podaje dziennik.pl. Gotówka stanowiła bowiem 64 proc. finansowania dla statystycznej transakcji zakupu nowego mieszkania.

Rynek wtórny ożywia

„Mieszkanie dla Młodych”

Zmiana w ustawie, która dopuściła możliwość zakupu mieszkania z rynku wtórnego w ramach programu „Mieszkanie dla Młodych” przyniosła oczekiwany efekt. We wrześniu i październiku 65 proc. wniosków o dofinansowanie zakupu mieszkania w ramach programu dotyczyło nieruchomości z rynku wtórnego. Bank Gospodarstwa Krajowego informuje, że w październiku wpłynęły 5302 wnioski o kredyt z dofinansowaniem na 123,5 mln złotych, co jest kwotą kilkakrotnie wyższą od średniej sprzed nowelizacji ustawy. W efekcie znacznie wzrosło wykorzystanie środków przeznaczonych na realizację programu w 2015 roku, rośnie też wykorzystanie puli na 2016 rok. Łącznie w ramach projektu „Mieszkanie dla Młodych” od stycznia 2014 roku wnioski złożyło 36,5 tys. kredytobiorców, z czego 31,9 tys. podpisało już umowy.

Rekordowy rok na rynku nieruchomości

W październiku liczba pozwoleń na budowę wzrosła o ponad 45 proc. Do listopada wydano ich już ponad 160 tys. W efekcie po trzech kwartałach 2015 roku podaż na rynku nieruchomości wzrosła o 18 proc. w stosunku do analogicznego okresu w ubiegłym roku. W trakcie ostatnich trzech kwartałów do sprzedaży wprowadzono ponad 50,8 tys. lokali. Zdaniem ekspertów na rynku nie odnotowuje się ani gwałtownych wzrostów cen, ani spadków. Popyt również jest na tyle silny, że nowe inwestycje kwitną. Zmiana, która w 2016 roku podniesie wymagany wkład własny (konieczny przy zakupie nieruchomości na kredyt) z 10 do 15 proc., raczej nie powinna mieć wpływu na liczbę prowadzonych inwestycji.

Polecenie zapłaty w Bełchatowie

Nie tylko e-faktura jest sposobem na ułatwienie życia klientom dostawcy ciepła systemowego – Przedsiębiorstwa Energetyki Ciepłej w Bełchatowie. Od listopada klienci mogą skorzystać także z polecenia zapłaty, formy płatności, która odciąża z obowiązku pamiętania o terminie płatności. Polecenie zapłaty pozwala na automatyczne przekazanie płatności z rachunku bankowego, bez konieczności logowania się na konto w sposób bezpieczny. Aby uruchomić polecenie zapłaty należy złożyć w biurze PEC podpis na formularzu zlecenia.

eBOK w Białymstoku

Miejskie Przedsiębiorstwo Energetyki Ciepłej uruchomiło Elektroniczne Biuro Obsługi Klienta. Teraz logując się przez internet do eBOK można skorzystać z uproszczonej analizy zużycia energii ciepłej, sprawdzić zużycie energii oraz pobrać elektroniczną fakturę, o której odbiorcy powiadamiani są mailowo. Dostawcy ciepła systemowego z całej Polski prowadzą działania poprawiające jakość obsługi klienta, wprowadzając rozwiązania zgodne ze współczesnymi standardami.

Robinsonowie w SEC

W ramach współpracy z Fundacją Robinson Crusoe (Fundacja zajmująca się usamodzielnianiem i wspieraniem młodzieży z instytucji opieki zastępczej), dostawca ciepła systemowego - Szczecińska Energetyka Ciepła przyjęła na praktyki dziewięcioro jej podopiecznych w wieku od 16 do 20 lat. Głównym celem zorganizowanych staży było zdobycie praktycznej wiedzy i umiejętności, które młodzi ludzie będą mogli wykorzystać w przyszłości. Dzięki stażom w SEC-u Robinsonowie mogli nabrać pewności siebie, by z mniejszą obawą rozpocząć przyszłą pracę zawodową.

PRZEGLĄD GOSPODARCZY

Wskaźniki gospodarcze:

Źródło: bankier.pl



BEZROBOCIE
X 2015 r.

9,6%



PRODUKT KRAJOWY
BRUTTO
Q3 2015 kw/kw

0,9%



INFLACJA
X 2015 r/r.

0,7%



ŚR. CENA 1 m kw.
MIESZKANIA
Q3 2015 r.

3961
PLN

**Z OKAZJI ŚWIĄT
BOŻEGO NARODZENIA
I NADCHODZĄCEGO
NOWEGO ROKU
SAMYCH CIEPŁYCH CHWIL
I WIELU SUKCESÓW
ŻYCZĄ DOSTAWCY
CIEPŁA SYSTEMOWEGO**

MAGAZYN CIEPŁA SYSTEMOWEGO

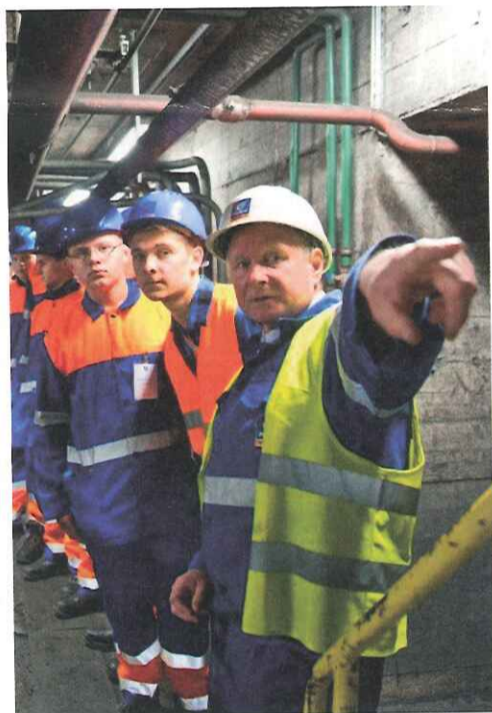
Wydawca: Izba Gospodarcza Ciepłownictwo Polskie
ul. Migdałowa 4 lok. 22, 02-796 Warszawa
Projekt i skład: KONCEPTLAB
ul. Traugutta 150, 71-314 Szczecin
Kontakt z redakcją:
cieplosystemowe@cieplosystemowe.pl

Do produkcji
Magazynu Ciepła Systemowego
użyto papieru ekologicznego, który w 100 proc.
uzyskiwany jest z surowców wtórnych.
www.cieplosystemowe.pl

Klasy dla ludzi z energią

Reaktywacja szkolnictwa zawodowego w Polsce jest istotnym obszarem rozwoju edukacji i kształcenia młodzieży. Dostawcy ciepła systemowego: PGNiG TERMIKA SA, PEC Sp. z o.o. w Białej Podlaskiej, Szczecińska Energetyka Ciepła czy Łódzka Veolia angażują się w ten proces, wspierając tworzenie klas patronackich.

Warszawa



Fot. PGNiG Termika SA

29 października w Centrum Konferencyjnym Elektrociepłowni Siekierki w Warszawie najzdolniejsi uczniowie Zespołu Szkół Technicznych im. Tadeusza Kościuszki w Radomiu oraz Zespołu Szkół nr 40 im. Stefana Starzyńskiego w Warszawie, kształcący się w zawodach technik energetyk i technik elektryk, zostali nagrodzeni stypendiami PGNiG TERMIKA SA. W tym roku nagrodzono aż dziesięciu energetyków i sześciu elektryków z klas trzecich i czwartych.

Program Stypendialny PGNiG TERMIKA jest istotnym elementem programu „Zagrzewamy do nauki”. Jego celem jest wsparcie finansowe uczniów szkół partnerskich oraz dbanie o rozwój młodych elektryków i energetyków poprzez szereg warsztatów, praktyki zawodowe, wycieczki do zakładów firmy.

W roku szkolnym 2015/2016 stypendia otrzymało 16 uczniów z klas o profilu technik energetyk i technik elektryk obu szkół partnerskich. Wysokość przyznanych stypendiów to 2 tys. zł dla uczniów klas czwartych i 1,5 tys. zł dla uczniów klas trzecich.

Biała Podlaska



Fot. PEC Biała Podlaska

Dzięki współpracy Przedsiębiorstwa Energetyki Ciepłej Sp. z o.o. w Białej Podlaskiej z Zespołem Szkół Zawodowych nr 2 im. Franciszka Żwirki i Stanisława Wigury w Białej Podlaskiej powstał nowy kierunek kształcenia w zawodzie technik energetyk.

Nauka na tym kierunku trwa cztery lata i obejmuje przedmioty zawodowe i ogólnokształcące. Uczniowie odbywają też praktykę zawodową obejmującą zajęcia praktyczne i edukacyjne w Przedsiębiorstwie Energetyki Ciepłej Sp. z o.o. przy współudziale nauczycieli oraz doświadczonej kadry inżynieryjno-technicznej przedsiębiorstwa. Uczeń kształcący się w zawodzie technik energetyk zdobywa wiedzę i umiejętności umożliwiające mu wykonywanie prac związanych z konserwacją, montażem, remontem instalacji i urządzeń energetycznych; nadzorem i obsługą maszyn stosowanych w energetyce; wykonywaniem pomiarów parametrów instalacji i urządzeń energetycznych.

Po ukończeniu nauki wyróżniający się uczniowie będą mogli znaleźć zatrudnienie w Przedsiębiorstwie Energetyki Ciepłej Sp. z o.o. w Białej Podlaskiej

Szczecin



Fot. SEC

Szczecińska Energetyka Ciepła współpracuje z uczelniami z całej Polski poprzez przyjmowanie na naukę zawodową studentów Zachodniopomorskiego Uniwersytetu Technologicznego,

w Szczecinie, Akademii Morskiej w Szczecinie, Politechniki Wrocławskiej, Wojskowej Akademii Technicznej w Warszawie, Politechniki Poznańskiej, Politechniki Śląskiej, głównie z kierunków: inżynieria środowiska, energetyka, inżynieria chemiczna i procesowa, inżynieria produkcji, spec. zarządzanie przemysłowymi systemami energetycznymi. Drugą grupę praktykantów stanowią uczniowie techników: Technikum Kształtowania Środowiska o kierunku technik urządzeń i systemów energetyki odnawialnej, Technikum Kolejowego z kierunku technik elektryk oraz z Zespołu Szkół Elektryczno-Elektronicznych z kierunków: informatyki i mechatroniki. Pracownicy SEC bardzo chętnie dzielą się wiedzą i służą pomocą przy pisaniu prac licencyjnych i inżynieryjnych. Stworzony zakres merytoryczny praktyk dla studentów przyczynia się do podjęcia przez nich decyzji o kierunku dalszego rozwoju, bądź wyboru swojej ścieżki zawodowej po ukończeniu edukacji.

Łódź



Fot. Veolia

W reaktywację szkolnictwa zawodowego włączyła się również Veolia Energia Łódź, która już w 2009 roku objęła patronatem klasę o specjalności technik energetyk w Zespole Szkół Ponadgimnazjalnych nr 9. Pięć lat później patronatem objęto również klasę o specjalności technik elektryk. Dotychczas zatrudniono sześciu absolwentów z klas patronackich na stanowiska elektromechanik oraz dyżurny elektromechanik.

W ramach bezpośrednich kontaktów z pracownikami Veolii mistrzowie z obszaru maszynowni oraz kotłowni łódzkich elektrociepłowni wzięli udział w spotkaniach z uczniami klas IV z ZSP nr 9. Spotkania miały na celu zaprezentowanie uczniom jak wygląda praca w poszczególnych obszarach, jakie są ścieżki awansów, jakie możliwości – finansowe ale i edukacyjne – daje firma. Takie spotkania planowane są dwa razy w roku dla klas III oraz IV. Każde będzie miało na celu zaprezentowanie innego obszaru pracy i zachęcenie uczniów do pracy w energetyce.

Co roku podczas Ciepłej Soboty Drzwi Otwartych w elektrociepłowni EC 4 uczniowie klas patronackich Veolii z ZSP 9 prezentują swoje osiągnięcia oraz pomagają inżynierom Veolii podczas wycieczek po zakładzie. To również jest moment na obserwację pracy w elektrociepłowni i nawiązanie pierwszych kontaktów z pracownikami.

Zapewnienie przyszłego zaplecza specjalistów w różnych dziedzinach sektora przemysłowego w Polsce jest równie ważne jak inwestycje w rozwój technologii.

Porozumienie Burmistrzów na rzecz klimatu

Porozumienie między burmistrzami to popularny ruch europejski, skupiający władze lokalne i regionalne, które dobrowolnie włączają się w działania na rzecz lepszego wykorzystania energii, jej oszczędzania i wykorzystania źródeł odnawialnych. W Polsce już 60 gmin przystąpiło do tej szczytnej inicjatywy. Liderem jest województwo pomorskie.

W deklaracji przystąpienia do Porozumienia Burmistrzów członkowie zobowiązują się do spełnienia, a nawet przekroczenia, celów pakietu energetyczno-klimatycznego. To oznacza, że do 2020 roku zmniejszą, na podlegających im obszarach, emisję gazów cieplarnianych o co najmniej 20 proc.

W celu przełożenia zobowiązania na konkretne środki i projekty sygnatariusze w pierwszej kolejności przygotowują, jako punkt odniesienia, inwentaryzację emisji i zobowiązują się do dostarczenia – w ciągu roku od przystąpienia – planu działań na rzecz zrównoważonej energii. Plan ten obejmować ma kluczowe działania, jakie zamierzają oni podjąć.

Ponadto co dwa lata każda z gmin musi składać sprawozdanie implementacji, które ma służyć porównaniu wyników okresowych z założonymi wartościami docelowymi w zakresie wdrożonych środków i ograniczenia emisji CO₂.

Rolę Krajowego Koordynatora Porozumienia Burmistrzów pełni Narodowy Fundusz Ochrony Środowiska i Gospodarki Wodnej. Plany działań na rzecz zrównoważonej energii mają kluczowe znaczenie dla samorządów, które chcą ograniczać szkodliwe emisje. Narodowy Fundusz podpisał umowy na dofinansowanie ponad 600 planów gospodarki niskoemisyjnej, które są podstawą do realizacji celów energetyczno-klimatycznych i umożliwią gminom przystąpienie do Porozumienia Burmistrzów.

W Polsce już 60 gmin podpisało deklarację przystąpienia do Porozumienia Burmistrzów. Liderem w działaniach na rzecz unijnej polityki energetyczno-klimatycznej zostało województwo pomorskie. Wojewódzki Fundusz Ochrony Środowiska i Gospodarki Wodnej w Gdańsku, jako terytorialny koordynator Porozumienia Burmistrzów, zdołał zaangażować do działań na rzecz zrównoważonej energii najwięcej gmin w kraju.

KOMENTARZ



Jacek Gdański
zastępca prezesa
zarządu NFOŚiGW

To ambitna inicjatywa europejska, która osiągnęła bezprecedensowy sukces. Zrzesza niemal 6,5 tys. miast i gmin europejskich. Narodowy Fundusz aktywnie, poprzez udzielane wsparcie finansowe, pomaga polskim samorządom w ochronie środowiska.



Jacek Karnowski
prezydent Sopotu

Porozumienie ułatwia wymianę dobrych praktyk w zakresie rozwiązań proekologicznych pomiędzy poszczególnymi samorządami. Wierzę, że podpisanie go doprowadzi do zwiększenia liczby inwestycji i projektów, związanych z ochroną środowiska w całym regionie.

Zainicjowane przez Komisję Europejską Porozumienie Burmistrzów planuje włączyć się w realizację nowych ram politycznych UE na lata 2020-2030, dotyczących klimatu i energii. Unia Europejska planuje zmniejszenie emisji CO₂ o 40 proc. do 2030 roku.



Obecny i planowany wpływ porozumienia burmistrzów na stabilność energetyczną UE

3421

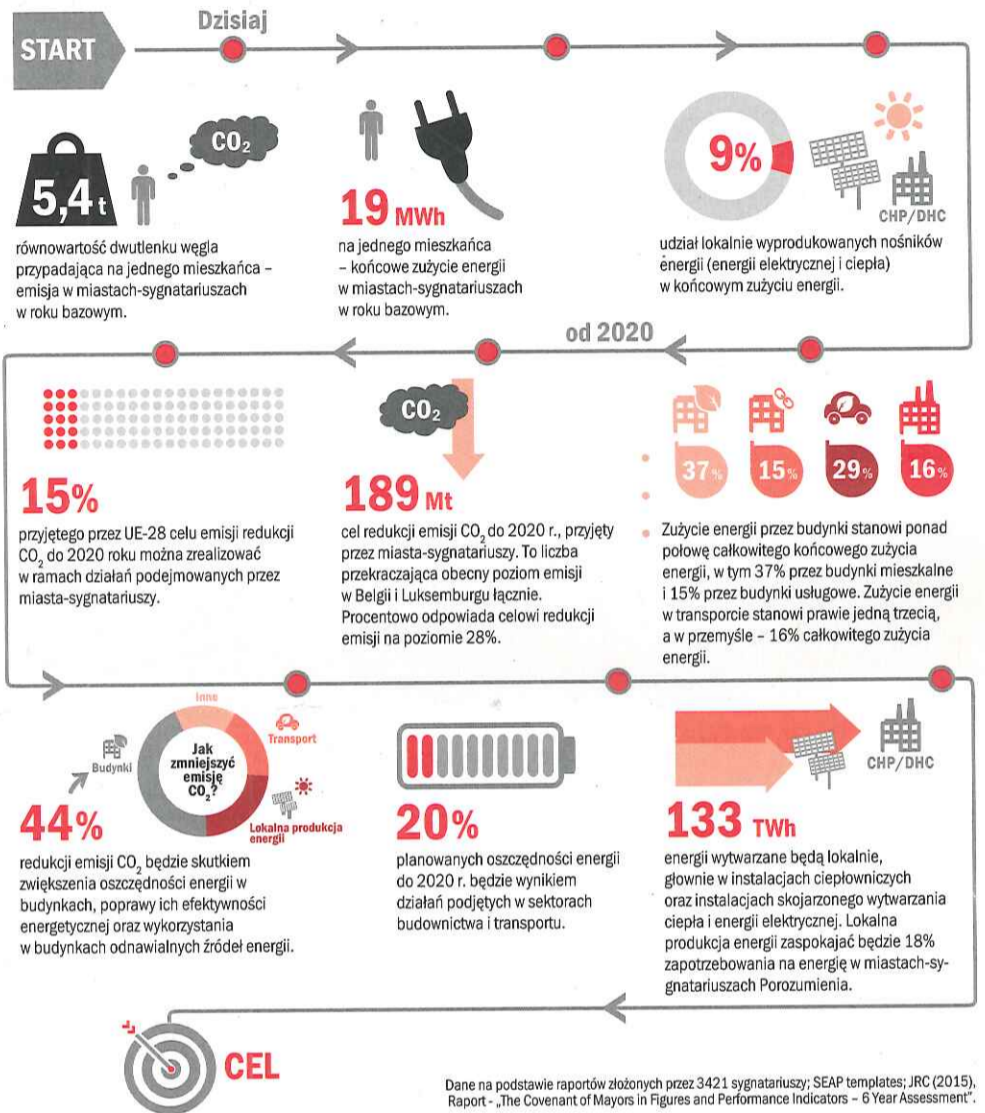
miast-sygnatariuszy Porozumienia Burmistrzów, które opracowały plan działań na rzecz zrównoważonej energii (SEAP), zostało członkami Porozumienia Burmistrzów. Stanowią one 65% wszystkich miast-sygnatariuszy Porozumienia.

126 mln

mieszkańców miast-sygnatariuszy, które przyjęły plan SEAP, stanowi jedną czwartą ludności UE.

42

liczba państw, w których miasta-sygnatariusze przyjęły plan SEAP.



Narodowy Program Rozwoju Gospodarki Niskoemisyjnej

Ministerstwo Gospodarki skierowało do uzgodnień międzyresortowych i konsultacji publicznych Narodowy Program Rozwoju Gospodarki Niskoemisyjnej (NPRGN). Głównym celem programu jest pobudzenie zmian polskiej gospodarki w kierunku niskoemisyjnym przy zachowaniu zasady zrównoważonego rozwoju.

Podstawą przygotowania NPRGN jest konieczność stworzenia ram dla budowy w dłuższej perspektywie optymalnego modelu nowoczesnej materiało- i energooszczędnej gospodarki zorientowanej na innowacyjność oraz zdolnej do konkurencji na rynku europejskim i globalnym. Do programu włączone zostały tylko te rozwiązania, które, prowadząc do obniżenia emisyjności, będą jednocześnie wspierać rozwój gospodarczy i wzrost jakości życia społeczeństwa.

Koncepcja Gospodarki Niskoemisyjnej wynika z polityki klimatycznej Unii Europejskiej

i międzynarodowych zobowiązań Polski do redukcji emisji gazów cieplarnianych, określonych przez ratyfikowany protokół z Kioto ustalony na forum Ramowej Konwencji Narodów Zjednoczonych ds. Zmian Klimatu.

Dokument składa się z kilku funkcjonalnych części. Zadaniem pierwszej z nich jest przedstawienie ogólnych informacji dotyczących powstania NPRGN oraz diagnozy polskiej gospodarki w kontekście transformacji niskoemisyjnej. W drugiej części zaprezentowano cel główny i szczegółowe, a także priorytety i wskazania na

konkretne działania NPRGN – rekomendowane do podjęcia zarówno przez sektor publiczny, jak również przedstawicieli biznesu czy organizacji pozarządowych. W trzeciej części opisano system wdrażania, monitoringu (wraz ze wskaźnikami) oraz symulacje wpływu NPRGN na wzrost gospodarczy, poziom zatrudnienia oraz emisyjność gospodarki.

W projekcie dokumentu NPRGN nie uwzględniony został sektor ciepłownictwa systemowego w kontekście niskoemisyjnego wytwarzania energii. A przecież potencjał sektora jest ogromny. To 451 koncesjonowanych przedsiębiorstw, moc zainstalowana ponad 56 tys. MW, moc cieplna zamówiona przez odbiorców blisko 34 tys. MW oraz sieci o długości 20 255,1 km.

Twórcy NPRGN docenili wysokosprawną kogenerację, jako obiecujący kierunek poprawy wykorzystania energii pierwotnej, jednakże w zupełnym oderwaniu od sektora ciepłownictwa systemowego. A warunkiem koniecznym dla

rozwoju kogeneracji jest możliwość odbioru ciepła. Zatem bardzo ważne jest zapewnienie możliwości rozwoju sieci ciepłowniczych w miastach. W tej mierze aktualny jest szereg barier wynikających choćby z nierealizowanego zadania własnego gmin w zakresie planowania energetycznego (jedynie ok. 50 proc. gmin w Polsce wykonało to zadanie), z braku przepisów systemowo rozwiązujących kwestie regulowania stanów prawnych dla infrastruktury liniowej, a także ograniczenia możliwości korzystania ze wsparcia finansowego środkami unijnymi w zakresie modernizacji i inwestycji. Rozwój kogeneracji wymaga też długookresowego systemu wsparcia, obowiązującego w perspektywie minimum 15 lat. Z tymi problemami musimy się zmierzyć, chcąc dotrzymać restrykcyjnych norm niskoemisyjnej gospodarki, przy jednoczesnym zachowaniu jej konkurencyjności.

Przegląd akcji na rzecz likwidacji niskiej emisji

Jesteśmy jednym z najbardziej zanieczyszczonych państw Europy – przyczynia się do tego niska emisja. W działania na rzecz jej likwidacji angażuje się większość przedsiębiorstw ciepłowniczych.

Kraków

Fot. MPEC Kraków



Mieszkańcy Krakowa są „bezpiecni”

Miejskie Przedsiębiorstwo Energetyki Ciepłej SA w Krakowie, podczas listopadowej akcji Uwaga: zły piec! prowadzonej w ramach programu „Bezpiecni” zachęcało do zamiany sposobu ogrzewania na ekologiczny. Krakowianie mogli wymienić piece węglowe, np. na ciepło systemowe czy gaz.

W ramach programu Ograniczania Niskiej Emisji, prowadzonego przez gminę Kraków, można otrzymać dotację sięgającą nawet 100 proc. kosztów inwestycji związanych ze zmianą palenisk węglowych na przyjazne środowisku źródła ciepła. Krakowianie mający niskie dochody, którzy zdecydowali się pozbyć pieców węglowych i zastąpić je ekologicznym sposobem ogrzewania, otrzymują dofinansowanie do rachunków za ciepło.

MPEC w Krakowie ma też specjalną ofertę dla użytkowników węgla – przyłączając budynki do sieci opalane wcześniej paliwem stałym – na własny koszt wykonuje dokumentację techniczną przyłącza i węzła cieplnego oraz montuje węzeł cieplny.

Tarnów

Fot. MPEC Tarnów



Likwidacja indywidualnych palenisk odbywa się w budynkach wielorodzinnych

Miejskie Przedsiębiorstwo Energetyki Ciepłej S.A. w Tarnowie w ramach współpracy z Gminą Miasto Tarnów i zarządcami nieruchomości podjęło skoordynowane działania mające na celu likwidację niskiej emisji na terenie miasta. W ramach tych działań identyfikowane są indywidualne paleniska węglowe w budynkach wielorodzinnych, opracowywana jest również koncepcja rozbudowy miejskiej sieci ciepłowniczej, powiązana z programem likwidacji niskiej emisji w mieście. W najbliższym czasie MPEC Tarnów oraz gmina zamierzają złożyć wniosek o dofinansowanie likwidacji źródeł węglowych w ramach programu KAWKA dla pierwszej grupy kilkunastu budynków. W kolejnych latach będą typowane i zgłaszane następne obiekty.

Gniezno

Akcja pod tytułem „Niska emisja to wysokie ryzyko” została przeprowadzona przez PEC w Gnieźnie Sp. z o.o. wspólnie z Polskim

Fot. PEC Gniezno



Edukacja i zwiększenie świadomości – to cel kampanii w Gnieźnie

Klubem Ekologicznym Koło. Celem kampanii było przedstawienie sposobów ograniczania niskiej emisji poprzez zwiększenie świadomości negatywnych skutków tego zjawiska oraz wskazanie najlepszych alternatywnych sposobów oszczędzania. Efektem tej akcji było m.in. przystąpienie do programu KAWKA, w ramach którego będzie można zastąpić źródła z niską emisją ciepłem systemowym lub ogrzewaniem gazem ziemnym. Już w kolejnym roku dzięki programowi KAWKA podłączonych do sieci ciepłowniczej PEC zostanie co najmniej 9 budynków.

Łódź



Ciepła sobota i drzwi otwarte w elektrociepłowni EC4

Fot. Veolia

Pod hasłem „Niska emisja wielka sprawa” w sierpniu 2015 roku rozpoczęła się kampania prowadzona przez Veolię Energia Łódź. Jej celem jest zwrócenie uwagi mieszkańców na problem tzw. niskiej emisji, skutki jej występowania oraz sposoby ograniczania tego zjawiska. Akcja została objęta honorowym patronatem Pani Hanny Zdanowskiej Prezydent Miasta Łodzi oraz patronatem Izby Gospodarczej Ciepłownictwo Polskie.

Zaś w ramach projektu „Miasto Kamienic” rewitalizowane są stare budynki pod względem estetycznym i technicznym. Veolia Energia Łódź opracowuje koncepcje zasilania, projektuje i buduje sieci ciepłownicze i węzły cieplne, umożliwiając dostawy ciepła systemowego do modernizowanych kamienic. Docelowo poza zwiększeniem komfortu życia mieszkańców, ograniczeniem ryzyka pożarów oraz zatruciem tlenkiem węgla projekt pozwoli poprawić jakość powietrza poprzez ograniczenie emisji CO₂ o 30 000 t/rok.

Tarnowskie Góry



Veolia ogranicza niską emisję w Tarnowskich Górach

Fot. Veolia

W 2015 roku Veolia Tarnowskie Góry przy współpracy z gminą Tarnowskie Góry realizuje Program Ograniczenia Niskiej Emisji dotyczący podłączenia do sieci ciepłowniczej budynków jednorodzinnych. Obecnie realizacja programu obejmuje podłączenie

pięciu budynków przy ul. Św. Jana wraz z możliwością docelowej rozbudowy sieci w kierunku ulicy Kopernika i Targowej. Gmina w ramach programu oferuje 70 proc. dofinansowania na wymianę istniejącego źródła ciepła na wymiennikowy węzeł kompaktowy. Środki na dofinansowanie zadania gmina Tarnogórska pozyskała z Wojewódzkiego Funduszu Ochrony Środowiska. Inwestycja jest wykonywana na podstawie trójstronnej umowy zawartej pomiędzy inwestorem, operatorem działającym na zlecenie gminy, a Veolią Tarnowskie Góry.

Wrocław



Specjaliści Fortum zapraszają na KAWKE

Fot. Fortum

Fortum wraz z władzami miasta oraz partnerami na terenie Wrocławia włączyło się aktywnie do akcji przeciwdziałającej niskiej emisji, w ramach programu KAWKA. Aby efektywnie wykorzystać środki przeznaczone na projekt, zarządcy i właściciele nieruchomości mogą liczyć na merytoryczne wsparcie w zakresie składania wniosków oraz realizacji inwestycji przyłączeniowych. Ponadto przygotowany został cykl trzech warsztatów, które zapoznają zarządców nieruchomości z procedurami obowiązującymi w ramach programu KAWKA. Uczestnicy warsztatów mogą poznać w całości proces przyłączenia budynku do systemu ciepłowniczego, zasadę działania automatyki pogodowej i zasady prawidłowej realizacji inwestycji termomodernizacyjnych. Z wygłoszonych prelekcji można było się dowiedzieć m.in., jaki wpływ na jakość powietrza mają lokalne piece i kotłownie. Wg przytoczonych danych, gdyby do wszystkich mieszkań i budynków zasilanych przez lokalne źródła węglowe dostarczyć tę samą ilość ciepła systemowego, emisja szkodliwych pyłów zmniejszyłaby się ponad dziesięciokrotnie!

Biała Podlaska



Dzieci również uczą się dbania o czyste powietrze

Fot. PEC Biała Podlaska

Nie tylko dorośli muszą mieć świadomość zagrożeń, które niesie za sobą zanieczyszczenie powietrza, dlatego Przedsiębiorstwo Energetyki Ciepłej Sp. z o.o. w Białej Podlaskiej uczy także dzieci na temat niskiej emisji. Na „Dni Otwarte Ciepłowni”, objęte Honorowym Patronatem Prezydenta Miasta Biała Podlaska, Dariusza Stefaniuka zaproszono najstarsze dzieci przedszkolne oraz uczniów klas nauczania początkowego. Podczas wizyty w ciepłowni dzieci dowiedziały się jak wygląda produkcja ekologicznego dla miasta ciepła systemowego oraz czym jest i jaki ma wpływ na zdrowie i środowisko niska emisja. Akcja skierowana była głównie do dzieci, które brały udział w organizowanych przez PEC „Lekcjach ciepła”.

KLIENT



Dwie nowoczesne przepompownie będą sercem inwestycji, która połączy Szczecin nad rzeką

Prawy do Lewego w Szczecinie

W Szczecinie trwa realizacja inwestycji połączenia sieci ciepłowniczej prawo- i lewobrzeża miasta. To oznacza rozbudowę systemu o kolejne 6 kilometrów sieci magistralnej i światłowodowej kanalizacji teletechnicznej. Trasa sieci przebiegać będzie nad Odrą.

Pierwszą koncepcję związaną z tym zagadnieniem opracowano w roku 1988. Od tego czasu wielokrotnie wracano i analizowano możliwości realizacji takiej inwestycji. Dopiero w 2010 roku zlecono opracowanie projektów sieci ciepłowniczej. Dokumentacja dotyczy ok. 5,5 km sieci ciepłowniczej składającej się z dwóch elementów: odcinków położonych po obu stronach rzeki Regalicy i odcinka na moście Pionierów będącego przedmiotem odrębnego opracowania. Po ukończeniu fazy projektowej dotyczącej infrastruktury liniowej zlecono wykonanie projektów przepompowni i modernizacji pompowni w CR Dąbska. Po uzyskaniu wszystkich wymaganych prawem zgód i pozwoleń podjęto decyzję o realizacji inwestycji.

Aktualnie trwają prace przy budowie nowych sieci (ok. 5,5 km) przy ul. Młodzieży Polskiej, Leszczynowej i Gdańskiej. Przewidywany termin zakończenia prac – koniec 2015 roku. Równolegle modernizowane będą sieci o długości ok. 1,3 km w okolicach nowej pętli szybkiego tramwaju przy ul. Turkusowej. Prace trwać tam będą do końca lipca 2016 roku.

Generalnym wykonawcą została firma ISOPLUS Sp. z o.o. z siedzibą w Katowicach. To ona na zlecenie SEC realizuje cały zakres inwestycji przy współpracy z podwykonawcami m.in. z Warszawy, Poznania czy Szczecina. Sercem inwestycji będą dwie przepompownie, przy ul. Leszczynowej i Gdańskiej, które będą utrzymywały właściwe ciśnienie, pozwalające na swobodny przepływ energii cieplnej pomiędzy systemami po obu stronach Odry. Możliwa będzie dzięki nim także precyzyjna kontrola przesyłu ciepła systemowego.

Zakończenie inwestycji planowane jest na przełom roku 2015/2016. Jej wartość to 37 mln zł. W efekcie połączenia systemów ciepłowniczych poprawione zostanie bezpieczeństwo energetyczne miasta Szczecin i ustabilizowane ceny ciepła dla odbiorców.

KLIENT

Ciepło pod rzeką w Gdańsku

Do końca roku powinna zakończyć się realizacja inwestycji pionierskiej Grupy GPEC związanej z likwidacją kotłowni przy ul. Zawiślańskiej i budową sieci ciepłowniczej biegnącej pod rzeką Mława, łączącej Przeróbkę i Stogi z miejską siecią ciepłowniczą. Aby mieszkańcy tych dzielnic mogli korzystać z ciepła systemowego, przeprowadzono innowacyjną na skalę europejską akcję przewiertu pod rzeką Motława.

Dzięki inwestycji mieszkańcy Przeróbki i Stogów już w przyszłym roku będą mogli skorzystać z jednego z najbardziej ekologicznych źródeł ciepła – ciepła systemowego. Koszt inwestycji to niespełna 30 mln złotych. Realizacja tego ambitnego przedsięwzięcia nie byłaby możliwa, gdyby nie dofinansowanie uzyskane w ramach konkursu Wojewódzkiego Funduszu Ochrony Środowiska i Gospodarki Wodnej „KAWKA dla Pomorza – ograniczenie niskiej emisji edycja 2014” w oparciu o Program Priorytetowy Narodowego Funduszu Ochrony Środowiska i Gospodarki Wodnej „KAWKA”.

Likwidacja kotłowni Zawiślańska to jedno z największych przedsięwzięć inwestycyjnych Grupy GPEC w ostatnich latach. Aby ciepło systemowe mogło dotrzeć do mieszkańców Stogów i Przeróbki, konieczne było przeprowadzenie pionierskiej na skalę europejską akcji przewiertu pod rzeką Motława. Aż cztery rury ciepłownicze (230 metrów każda) zostały jednocześnie poprowadzone 20 metrów pod poziomem gruntu. Wykorzystane rury różnią się od typowych rur ciepłowniczych tym, że rura wewnętrzna, inaczej przesyłowa, wykonana jest z falistej stali nierdzewnej, co nadaje jej giętkości i najważniejszej cechy – samokompensacji. Dzięki temu nie ulega ona uszkodzeniom pod wpływem zmian temperatury.



W Gdańsku zrealizowano pionierski projekt ułożenia sieci ciepłowniczej pod dnem rzeki



Fot. GPEC

KLIENT



W Tarnowie uruchomiono najnowocześniejszą sieć ciepłowniczą w Polsce



Fot. MPEC Tarnów

Nowocześnie w Tarnowie

Dzięki dotacji otrzymanej z Unii Europejskiej z funduszu spójności w ramach programu „Infrastruktura i Środowisko” MPEC Tarnów zmodernizował sieci ciepłownicze o długości 17,6 km i 272 węzły cieplne, a metropolitalna sieć światłowodowa Tarnowa wydłużyła się o 37,4 km.

Całkowita wartość projektu „Ograniczenie strat i poprawa pewności dostaw ciepła poprzez modernizację sieci ciepłowniczej w Tarnowie” to ponad 56 mln złotych – kwota współfinansowana przez Unię Europejską ze środków funduszu spójności w ramach programu „Infrastruktura i Środowisko” wynosi blisko 31 mln złotych.

Projekt przyczynił się do zaoszczędzenia prawie 58 tysięcy GJ ciepła rocznie oraz do zmniejszenia emisji CO₂ o 6,5 tysiąca ton w skali roku. Na uwagę zasługuje również fakt, iż w ramach projektu rozbudowana została także sieć światłowodowa, która po połączeniu jej z metropolitalną siecią światłowodową Tarnowa umożliwia zdalne zarządzanie dostawą ciepła, a także monitorowanie przesyłu ciepła w centralnym systemie telemetrycznego nadzoru pracy węzłów i sieci. Pracę systemu telemetrycznego nadzoru wspiera także zakupione w ramach projektu innowacyjne oprogramowanie specjalistyczne. Celem informatyzacji zarządzania ciepłem jest utrzymanie wysokich standardów jakościowych dostawy ciepła i optymalizacja pracy systemu pod kątem efektywności energetycznej.

Z ciepła systemowego MPEC Tarnów korzysta blisko 80 tys. mieszkańców Tarnowa, a licząca blisko 102 km miejska sieć ciepłownicza jest najnowocześniejsza w Polsce.

Suwałki – od przyklasztornej osady do ważnego ośrodka regionalnego

Dobry samorządowiec jest blisko ludzi, potrafi ich słuchać, nawiązywać z nimi dobre relacje i rozwiązywać codzienne sprawy lokalne. Taki właśnie jest Czesław Renkiewicz – prezydent Suwałk, który od dwóch kadencji podejmuje słuszne decyzje inwestycyjne i dzięki nim rozwija miasto.

Suwałki to stosunkowo młode miasto liczące niespełna 400 lat istnienia. Jego początek stanowiła przyklasztorna osada, założona przez zakon kamedułów pod koniec XVII wieku, którzy byli na tyle przedsiębiorczy, że 32 lata później Suwałki otrzymały status miasta. To był czas prawdziwego rozkwitu – miasto rozbudowywało się oraz zyskiwało kolejne przywileje i statusy miasta powiatowego i gubernialnego. Trudne czasy nastały w 1939 roku, kiedy Suwałki zostały wcielone do Rzeszy Niemieckiej, a dwa lata później utworzono tu obóz dla rosyjskich jeńców. Po wyzwoleniu miasto zostało stolicą powiatu, a potem województwa.

Suwałki to ośrodek przemysłu drzewnego, materiałów budowlanych i spożywczego. Po ciężkim okresie transformacji i utracie statusu miasta wojewódzkiego sytuacja społeczno-ekonomiczna Suwałk ustabilizowała się. Stało się to za sprawą utworzenia w 1996 roku Suwalskiej Specjalnej Strefy Ekonomicznej. Jej atutem są nie tylko stosunkowo niskie koszty pracy w regionie oraz dostępność wykwalifikowanych pracowników i kadry technicznej, ale też możliwość korzystania z maksymalnego poziomu pomocy publicznej dla inwestorów oraz bliskość granic i rynków Rosji, Litwy i Białorusi.



Fot. Wikipedia

KOMENTARZ



Czesław Renkiewicz
prezydent Suwałk

Jakie są najważniejsze osiągnięcia miasta w ciągu dwóch kadencji?

Czesław Renkiewicz, prezydent miasta Suwałki: Bez wątpienia jednym z najważniejszych wydarzeń było podpisanie umowy na budowę obwodnicy Suwałk w ciągu drogi ekspresowej S61 (Via Baltica). Umowa została podpisana we wrześniu br., a zakończenie inwestycji jest planowane na przełom 2018-2019 roku. Realizowany był również program Budownictwa Komunalnego na lata 2011-2014. W tym okresie powstało ponad 100 mieszkań komunalnych.

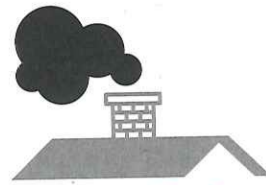
W ciągu minionych kadencji Suwałki wzbogaciły się również o nowoczesną bazę sportową, która służy dzieciom i młodzieży szkolnej. Aby zatrzymać suwałczan decydującym się na budowę domów jednorodzinnych

na terenach okolicznych gmin w latach 2011-2015 zostało uchwalonych 17 miejscowych planów zagospodarowania przestrzennego, w ramach których przewidziano: 132,39 ha pod nowe budownictwo jednorodzinne oraz 48,75 ha pod nowe budownictwo wielorodzinne. Dzięki temu w Suwałkach powstaje aktualnie siedem atrakcyjnych deweloperskich inwestycji mieszkaniowych.

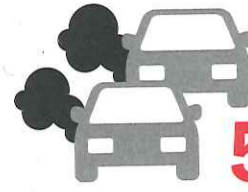
Co macie w planach na najbliższy rok?

Jednym z najważniejszych zadań inwestycyjnych będzie przebudowa ul. Świerkowej w Suwałkach. Inwestycja będzie zrealizowana jeżeli miastu uda się pozyskać środki z narodowego programu Budowy Dróg Lokalnych. Blisko 7 mln złotych pochłonie budowa kolejnych dróg osiedlowych. Rozpocznie się przebudowa suwalskich bulwarów nad rzeką Czarna Hańcza. Planowane jest rozpoczęcie budowy pasa startowego na potrzeby rozwoju lokalnej gospodarki oraz ruchu turystycznego. Aktualnie miasto Suwałki kończy opracowywanie dokumentacji technicznej, a w przyszłym roku chce wystąpić do wojewody podlaskiego o wydanie pozwolenia na budowę pasa startowego.

W 2013 roku udział źródeł (proc.) odpowiedzialnych za przekroczenie poziomu dopuszczalnego pyłu PM101 w skali kraju przedstawia się następująco:



88,21 INDYWIDUALNE OGRZEWANIE BUDYNKÓW



5,77 RUCH POJAZDÓW



2,98 EMISJA WTÓRNA Z POWIERZCHNI ODKRYTYCH DRÓG I ULIC



1,84 PRZEMYSŁ



1,2 INNE

Krajowy Program Ochrony Powietrza do roku 2020

1 października 2015 roku zaczął obowiązywać, ogłoszony przez Ministerstwo Środowiska, Krajowy Program Ochrony Powietrza do roku 2020 (z perspektywą do 2030). Jego celem jest poprawa jakości powietrza na terenie Polski co najmniej do stanu niezagrażającego zdrowiu ludzi.

Analiza dotychczas przeprowadzonych ocen jakości powietrza za lata 2003-2013 wskazuje na fakt, że stan jakości powietrza w Polsce ulega systematycznej poprawie. Zmienił się także udział poszczególnych źródeł zanieczyszczeń. Początkowo obserwowano największy wpływ sektora energetyki i przemysłu, a znacznie mniejszy sektora transportu i sektora bytowo-komunalnego. Jednakże w wyniku stosowania rozwiązań techniczno-technologicznych i prawnych wpływ przemysłu uległ znacznemu zmniejszeniu. Aktualnie wyniki ocen rocznych, przeprowadzanych przez Inspekcję Ochrony Środowiska, jednoznacznie wskazują, że za nieodpowiedni stan jakości powietrza w Polsce odpowiada w pierwszej kolejności zjawisko tzw. niskiej emisji, pochodzącej z sektora bytowo-komunalnego oraz z transportu.

W sektorze bytowo-komunalnym powodem jest stosowanie paliwa złej jakości oraz spalanie odpadów w lokalnych kotłowniach bądź piecach indywidualnych. Te negatywne praktyki wynikają z niedostatecznej świadomości społeczeństwa o wpływie jego działań na stan jakości powietrza i związanych z tym skutkach zdrowotnych, a także ze względów ekonomicznych.

Wpływ zanieczyszczenia powietrza na zdrowie ludzi

Według raportów Światowej Organizacji Zdrowia (WHO) jednym z zanieczyszczeń powietrza wpływających najbardziej niekorzystnie na zdrowie ludzi jest pył drobny PM2,5 z uwagi na jego zdolność przenikania do pęcherzyków płucnych. Nawet krótkotrwały kontakt z wysokim stężeniem tego pyłu jest niebezpieczny i ma wpływ na wzrost liczby zgonów z powodu chorób układu oddechowego i krążenia oraz liczby przypadków wymagających hospitalizacji. Najbardziej zagrożone są grupy wrażliwe, tj.: dzieci, osoby starsze oraz ludzie z chorobami dróg oddechowych.

Długotrwałe narażenie na działanie pyłów skutkuje skróceniem średniej długości życia. Szacuje się, że życie przeciętnego mieszkańca UE jest krótsze z tego powodu o ponad 8 miesięcy, a mieszkańca Polski o 10 miesięcy.

W Europie blisko 0,5 mln przedwczesnych zgonów ogółem wynika z zanieczyszczenia powietrza pyłami o średnicy mniejszej niż 2,5 µm.

Problemy zdrowotne wywołane złym jakościowo powietrzem powodują zwiększone koszty opieki zdrowotnej. Wydatki ponoszone każdego roku na leczenie chorób związanych z zanieczyszczeniami są przenoszone ostatecznie na obywateli, pracodawców i budżet państwa. Na przykład, według szacunków, koszty zewnętrzne zanieczyszczenia powietrza w województwie małopolskim wynoszą rocznie ok. 2,8 mld zł. Zanieczyszczone powietrze ma również negatywny wpływ na kondycję ekosystemów oraz niszczenie materiałów (np. korozję metali, degradację budynków).

Drugim pod względem negatywnego wpływu na zdrowie ludzi zanieczyszczeniem powietrza jest Benzo [a] piren – B(a)P. Zgodnie z raportem EEA „Jakość powietrza w Europie” – 2014, szacuje się, że od 24 do 28 proc. populacji w Europie narażonych jest na ponadnormatywne stężenia tego zanieczyszczenia. B(a)P charakteryzuje się negatywnym wpływem nie tylko na zdrowie ludzi, ale także na roślinność, glebę i wodę. Wykazuje on dużą toksyczność przewlekłą, co związane jest z jego zdolnością kumulacji w organizmie. W wyniku przemian metabolicznych w organizmie człowieka dochodzi do powstania i gromadzenia pochodnych B(a)P o bardzo silnym działaniu rakotwórczym. Przeciętny okres między pierwszym kontaktem z czynnikiem rakotwórczym, a powstaniem zmian nowotworowych wynosi ok. 15 lat, ale może być krótszy. B(a)P wykazuje toksyczność układową, powodując m.in. uszkodzenie nadnerczy, układu krwionośnego i oddechowego.

Świadomość społeczna

Niezwykle istotnym elementem wpływającym na proces poprawy jakości powietrza jest świadomość społeczna dotycząca negatywnego wpływu zanieczyszczeń powietrza na zdrowie ludzkie, stan środowiska oraz infrastrukturę i wynikające z niej zaangażowanie społeczne w działania na rzecz poprawy czystości powietrza. Podniesienie świadomości społecznej skutkowało powinno przede wszystkim zmianą zachowań społeczeństwa na prozdrowotne i proekologiczne, wzrostem zainteresowania i poparcia dla działań naprawczych oraz decyzją podejmowaną przez administrację szczebla wojewódzkiego i lokalnego.

Więcej o programach edukacyjnych na rzecz zmniejszenia niskiej emisji można przeczytać na stronie www.cieplosystemowe.pl/dla-domu/ciepła-strona-zycia/ekologia/jestes-tym-czym-oddychasz/.



Wspieramy
akcję charytatywną
radiowej Trójki

Ogrzewamy miasta i serca

Wyłącznym sponsorem akcji charytatywnej „Święta bez granic” są dostawcy ciepła systemowego.

Redakcja radiowej Trójki zachęca w tym roku do wspierania Fundacji KOOCHAM, która pomaga dzieciom z niepełnosprawnością sprzężoną. W ramach akcji odbędą się trzy aukcje charytatywne (4, 11, 18 grudnia w godz. 16:00 – 19:00), prowadzone na żywo na antenie Trójki przez Kubę Strzyczkowskiego. Przedmiotem aukcji będą rzeczy przekazane przez polskie i zagraniczne osobistości świata kultury, muzyki i sportu. Akcję można będzie także wspierać, wysyłając charytatywny sms, albo wysyłając przelew na konto Fundacji. Chętni będą mogli zakupić unikatową płytę CD „Święta bez granic” z sezonowym przebojem „Karp 2015”, którego refren znają wszyscy słuchacze Polskiego Radia (Krok po kroku, krok za krokiem – idą święta). Krążek od 2007 roku zyskał już siedmiokrotnie status Złotej Płyty.

Fundacja istnieje od 2013 roku i buduje pierwsze w Polsce specjalistyczne przedszkole dla dzieci z niepełnosprawnością sprzężoną (lokalizacja: gmina Nieporęt koło Warszawy). Kolejnym etapem ma być stworzenie szkoły dla dzieci, które ze względu na problemy zdrowotne nie mogą korzystać z edukacji w placówkach integracyjnych. Nazwa Fundacji KOOCHAM pochodzi od pierwszego słowa wypowiedzianego przez syna założycielki Fundacji, Pani Joanny Palicy, który po kilku latach ciężkich ćwiczeń wypowiedział pierwsze słowo: „kócham”.

Ten wyjątkowy projekt już piąty rok z rzędu wspierają dostawcy ciepła systemowego, którzy „ogrzewają miasta i serca” w ramach świątecznej akcji charytatywnej radiowej Trójki.

Ciepło Choinki

Z rodziną najlepiej wychodzi się na zdjęciach – powiadają. Święta na zdjęciach też podobno wychodzą najlepiej. I na reklamach. Wszędzie śnieg, lśniące choinki, lecą z nieba piękne płatki, wszyscy zadowoleni, wcinają pierniczki i rzucają śnieżkami.

Co roku w wielu prawdziwych domach (nie tych z reklamy) przetacza się też fala zawodu wywołana tym, że święta mijają tak szybko i że nie było atmosfery... Cóż, powiedzmy sobie szczerze, atmosfera świąt to jedna z najtrudniejszych rzeczy do stworzenia, jeśli się do tego dotychczas nie doszło. Czemu tak jest? Systematyzując: po pierwsze, wymaga ona sprawnej pracy zespołowej, a po drugie: nie ma wiele okazji do treningu.

Rozkoduujemy punkt pierwszy. Żeby były święta przez duże „Ś” trzeba podzielić się obowiązkami i uszanować innych. Rodzina to nie grupa, którą sobie dobieramy w całości. To raczej grupa „wylosowana”. Członkowie rodziny trafiają nam się różni. Jedni mili, inni nie bardzo. Wystarczy jeden psuj podczas zlotu rodzinnego, żeby robota większości poszła do piachu. Na święta jest też masa zajęć. Prezenty, potrawy, dekoracje – cała związana ze świętami warstwa techniczna. Ktoś to musi zrobić. Im bardziej robi to jedna osoba, tym bardziej – wbrew pozorom – reszta spędza święta gorzej. Wypadałoby więc podejść do procesu świątecznego z pewną dozą biznesowego spojrzenia. Jak na projekt do realizacji. Myliłby się ten, kto powiedziałby, że święta przez planowanie tracą swoją beztroskę. To zaś dlatego, że jeśli mamy wszystkiemu działać jakkolwiek, a wiemy, że nasza rodzina sobie nie radzi, wyjdzie jak zwykle. Krótko mówiąc, planujemy po to, żeby zadziałało się to, co najfajniejsze. Planujemy, żeby każdy się zaangażował, czuł odpowiedzialny i mógł czymś wykazać. Święta to czas, kiedy każdy powinien móc coś zrobić dla wszystkich.

Niestety – szansę na trening mamy tylko parę razy w roku (w niektórych rodzinach raz), ale warto. Budowanie kultury rodziny opartej na tym, że każdy ma jakieś obowiązki i podaje pomocną dłoń innym, powoduje w efekcie, że wszyscy mogą na koniec usiąść z gorącym

kubeczkami i podziwiać to, co razem zrobili. Warto więc rozdzielić między uczestników obowiązki. Dla dorosłych duże, dla dzieci małe. Warto ustalić kto będzie za co odpowiedzialny. Warto chwalić się w międzyczasie, że dobrze nam idzie. Warto pytać czy w czymś pomóc. Warto wreszcie podzielać nieco w drugą stronę: ustalić czego nie będzie się robiło. Być może rodzina może gremialnie ustalić, że święta nie będą o polityce, bo to jest coś, co zawsze różni biesiadników. Być może nie będzie wolno brać do stołu telefonu ani tabletu.

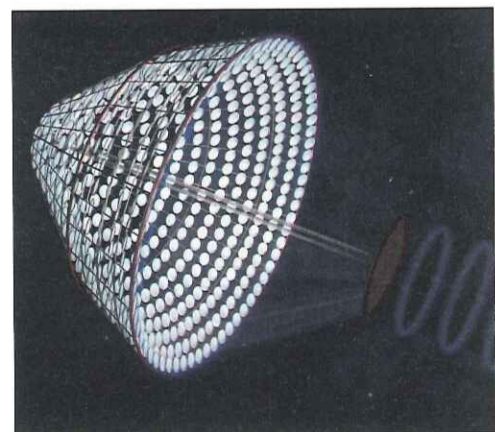
Co zatem robić? Być może warto ustalić, że święta, oprócz wspólnej pracy, będą rewizytowaniem historii, w której poświęcimy nieco czasu na to, by każdy powspominał co pamięta, a najstarsi członkowie rodziny opowiedzieli jak nasze rodziny żyły kiedyś i co robiły. To może być doskonałe zajęcie dla prabab i pradziadków, którzy przecież nierzadko nie mogą już tak pomagać jak kiedyś. Mogą jednak przygotować parę zdjęć, czy zastanowić się o czym by chcieli opowiedzieć.

Wnikliwy czytelnik powie: „to ja wiem czemu ci wszyscy ludzie na świętach potem się będą cieszyli! Bo się zmęczą, a potem się ucieszą, że już koniec!”

Trochę to prawda. Nieróbstwo daje satysfakcję także przez kontrast do okresów, w których się męczyliśmy. Za dużo nieróbstwa i dalsze lenienie się w ogóle nie daje przyjemności. Po wtóre, satysfakcję mamy z rzeczy, które przychodzą nam z trudem. Jeśli zaczniemy sobie tego trudu odejmować, powoli, krok po kroku znikną rzeczy, które napawają nas dumą. Zapraszam więc do świąt, w których każdy najpierw się nieco napracuje, a potem zasiądzie do wspólnego spijania śmietanki.

Elektrownia w kosmosie

Słońce to praktycznie nieskończone źródło energii, dlatego naukowcy intensywnie pracują nad efektywnym pozyskiwaniem energii słonecznej. Idea stworzenia elektrowni słonecznej w kosmosie, bez blokujących przekazywanie energii atmosfery i chmur, jest znacznie bliższa rzeczywistości, niż nam się wydaje.



Fot. www.spidersweb.pl

Jak informuje CNN, umieszczenie słonecznej elektrowni na geosynchronicznej orbicie przestaje być wyłącznie pomysłem w głowie pisarzy science-fiction. Projekt ten jest poważnie traktowany i rozwijany zarówno w Stanach Zjednoczonych, ale też i w Japonii, Chinach czy Indiach. Wyobraźmy sobie energię z elektrowni słonecznej zlokalizowanej w kosmosie – czystą, odnawialną, bezpieczną, pozyskiwaną niezależnie od pogody czy pory dnia.

Jak się okazuje, technologicznie jest to możliwe. Problemem są jedynie pieniądze. Dziś elektrownia zlokalizowana w kosmosie i zaspakajająca potrzeby energetyczne jednego dużego miasta kosztowałaby 20 miliardów dolarów, i to tylko biorąc pod uwagę koszty jej wyniesienia. Oznacza to, iż same ułożenie na orbicie, bez uwzględnienia kosztów projektu, eksploatacji, zwróciłoby się dopiero w kolejnych pokoleniach. Póki co żaden kraj nie jest gotowy na taką inwestycję. Podsumowując: mamy technologię, by uwolnić nas od elektrowni atomowych czy paliw kopalnych, przynajmniej częściowo, jednak nas na to nie stać.

Ale naukowcy się nie poddają i nieprzerwanie pracują nad optymalizacją kosztów, zwiększeniem sprawności paneli fotowoltaicznych, a także nad minimalizacją strat energii przy przesyłce bezprzewodowym. W pewnym momencie bariera ekonomiczna zostanie przekroczona, a budowa takich elektrowni stanie się przedsięwzięciem oczywistym do spełnienia.



Udane święta,
to efekt pracy
całego „zespołu”

Miłosz Brzeziński

Coach, konsultant biznesowy i motywator, zajmuje się psychologią biznesu, autor licznych artykułów i książek poświęconych radzeniu sobie z trudnymi sytuacjami w biznesie w sposób niestandardowy, czasem wręcz kontrowersyjny – acz skuteczny.





GPEC SERWIS

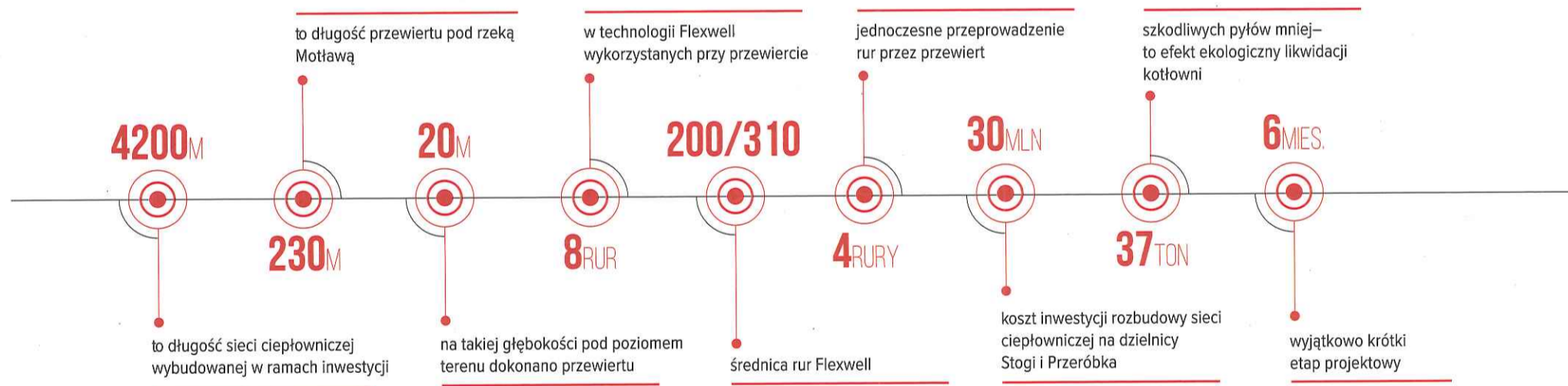
EKSPERCI W ENERGETYCE I TECHNICIE GRZEWCZEJ

INNOWACYJNA INWESTYCJA W BRANŻY ENERGETYCZNEJ PRZY UDZIALE GPEC SERWIS !

W Gdańsku przeprowadzono pionierską, na skalę europejską, akcję przewiertu pod rzeką Motławą. Po raz pierwszy dokonano przeprowadzenia 4 rur jednocześnie 20 metrów pod poziomem terenu. Inwestycja wyróżniła się krótkim etapem projektowym, który wyniósł niespełna 6 miesięcy. Przedsięwzięcie zostało zrealizowane w ramach rozbudowy sieci ciepłowniczej Grupy GPEC na dzielnicy Stogi i Przeróbka*. Wykonawcą robót był GPEC Serwis. Rozbudowa sieci, a wraz z nią likwidacja lokalnej kotłowni przy ulicy Zawisłańska, umożliwi mieszkańcom dzielnic korzystanie na co dzień z jednego z najbardziej ekologicznych źródeł ciepła – Ciepła Systemowego. Koszt inwestycji to niespełna 30 mln złotych.

*projekt rozbudowy współfinansowany przez Wojewódzki Fundusz Ochrony Środowiska i Gospodarki Wodnej w ramach programu „KAWKA”.

INWESTYCJA LIKWIDACJI KOTŁOWNI ZAWISLAŃSKA W RAMACH ROZBUDOWY MIEJSKIEJ SIECI CIEPŁOWNICZEJ NA DZIELNICY STOGI I PRZERÓBKA.



O FIRMIE

GPEC Serwis świadczy usługi zarówno na rzecz budowy nowej, jak i relokacji istniejącej infrastruktury grzewczej w związku z potrzebą przyłączenia budynków do sieci ciepłowniczej. GPEC Serwis rozwija także nowe dziedziny działalności, wykonując prace związane z budową kotłowni w układach rozproszonych (lokalne źródła ciepła). Projektuje i montuje instalacje oparte na odnawialnych źródłach energii, tj. fotowoltaika, kolektory solarne czy pompy ciepła.

KONTAKT

GPEC Serwis sp. z o.o.
 ul. Połężę/Miałki Szlak 44, 80-720 Gdańsk
 tel. 58 524 36 50 fax: 58 52 43 590 e-mail: serwis@gpec.pl
 Sąd Rejonowy Gdańsk-Północ w Gdańsku, VII Wydział Gospodarczy Krajowego Rejestru Sądowego 000001234, NIP 583 26 66 189,
 wysokość kapitału zakładowego: 10 214 400zł
www.gpecserwis.pl